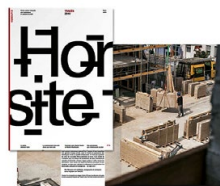


Cet article a été réalisé en collaboration avec «Tracés», la revue suisse romande des techniques et cultures du bâti.



Les Maisons Duc, à jamais inachevées

La 5e édition de la Distinction romande d'architecture (DRA5) couronne un projet qui soulève des questions sensibles sur notre relation au patrimoine bâti. Au lieu de «restaurer» des édifices qui n'étaient pas terminés, **le bureau GayMenzel** les a «réanimés»

texte: **Marc Frochaux**, rédacteur en chef de **TRACÉS** / **espazium.ch**

Les Maisons Duc ont été construites au milieu du XVIIe siècle. Ce sont à l'époque des maisons urbaines typiques: un atelier au rez, des logements aux étages. La première a d'abord deux pièces, elle grandit par addition d'une troisième, puis d'une autre, ce qui provoque le retournement d'une façade vers l'intérieur, puis le percement d'un passage pour la relier à sa voisine. Un siècle plus tard, les deux maisons brûlent. Quand on les retape, on adapte aux goûts et au confort d'alors: les murs en pierre sont revêtus d'élégantes boiseries peintes couleur gris-bleu, «glauque» disait-on, comme le sentiment. Au XIXe siècle, d'élégantes tapisseries viennent recouvrir l'intérieur de motifs délicats. Mais à la fin du XXe siècle, ces deux maisons accueillent... un garage automobile. Elles présentent un état de vétusté avancé quand l'ensemble

des façades de la Grand-Rue de Saint-Maurice (VS) est classé au patrimoine.

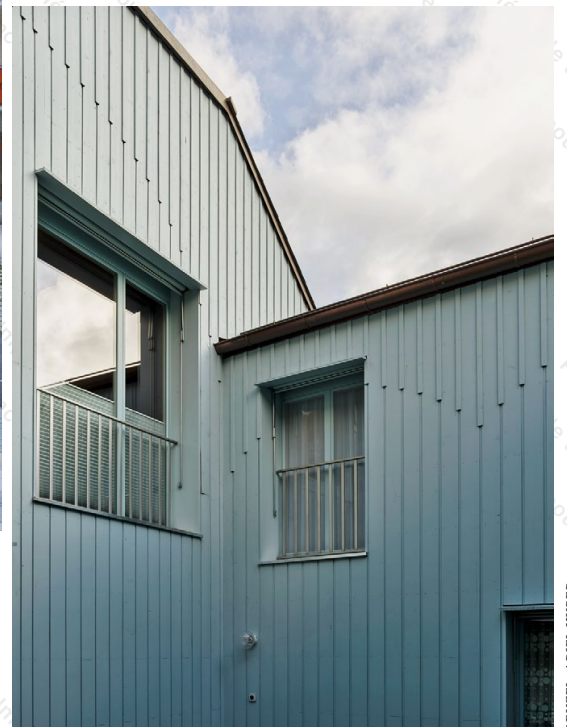
A quel moment de ce récit faudrait-il s'arrêter pour déterminer l'état «original» des Maisons Duc, celui qu'il faudrait restaurer? Pour le déterminer, la Bourgeoisie de la ville organise en 2013 des mandats d'étude parallèle, une procédure employée dans ces cas (fréquents) où l'on ne sait pas très bien ce qu'il faudrait faire. On aimerait créer des locaux commerciaux, des logements à loyer contrôlé et des ateliers pour une fondation qui agit en faveur de personnes présentant une déficience intellectuelle. Au lieu d'exiger un projet fini, comme dans les concours, cette procédure permet de faire évoluer les projets dans →



PHOTO: SÉVERINE ROULLIER / CLIN D'ŒIL

Avec le temps, cette courrette est devenue un espace intérieur. Les matériaux laissés bruts racontent différentes époques constructives.

humaniTés — Architecture



- ↑ L'entrée principale, légèrement monumentalisée, est orientée vers la somptueuse abbaye de Saint-Maurice.
- ↗ Le premier étage accueille des ateliers protégés. Ceux-ci sont parés d'une tapisserie contemporaine qui imite celles du XVIII^e siècle.
- Les derniers étages sont occupés par des appartements à loyer protégé, qui partagent une cour.

